

Note d'information

n° 235
Février 2019

Les effectifs d'élèves dans l'enseignement du second degré : constat de rentrée 2018-2019

Tous cycles d'enseignement confondus, les établissements scolaires publics et privés du second degré scolarisent 107 161 élèves au constat de rentrée 2018, soit 362 inscrits de plus qu'en 2017 (+0,3%, après 0,4% en 2017).

Cette hausse provient de l'enseignement public, pour l'essentiel des collèges et des sections post-baccalauréat.

Dans le même temps, les effectifs de l'enseignement privé sous-contrat, excepté en collège, reculent légèrement. C'est la deuxième baisse (après 2005) enregistrée sur les quinze dernières années. L'enseignement privé hors contrat, avec désormais deux établissements, accueillent 78 élèves (après 70 à la rentrée 2017).

55 260 élèves dans le premier cycle public (+306 inscrits)

A la rentrée 2018, les collèges publics scolarisent 306 élèves de plus qu'à la rentrée 2017 (+0,6%, après -0,6% en 2017, -0,7% en 2016, -1,2 % en 2015). Les collégiens sont plus nombreux dans les classes ordinaires de sixième, de cinquième et de troisième ainsi que dans les classes d'enseignement général et professionnel adapté (Tableau 4). Le nombre d'élèves inscrits dans les unités localisées pour l'inclusion scolaire (ULIS) se stabilise (751 élèves après 758 inscrits en 2017, 695 en 2016, 615 en 2015, 573 en 2014 et 493 en 2013).

La rentrée 2018 en collège rompt, pour la deuxième fois après 2011, avec la tendance à la baisse des effectifs d'élèves amorcée après le pic des 60 000 élèves atteint en 2003 (graphique 2).

24 162 élèves dans le second cycle public d'enseignement général et technologique (-261 inscrits)

Le second cycle général et technologique public compte, à la rentrée 2018, 261 élèves de moins qu'en 2017 (-1,1% après +1,9% en 2017, +3% en 2016 et +4,7% en 2015).

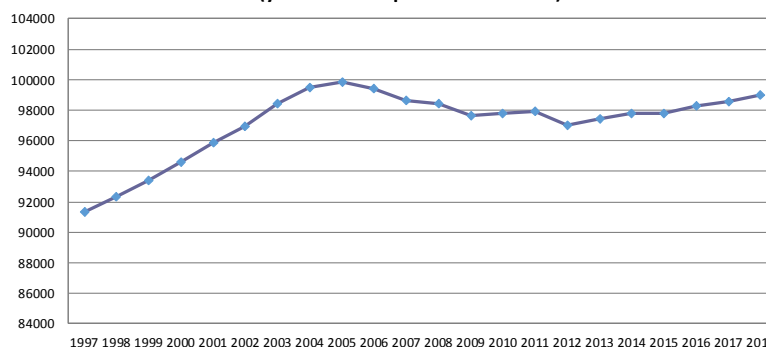
La sortie de la génération nombreuse de l'année 2000, pour la plupart inscrits en terminale en 2017, qui laisse place à deux générations moins nombreuses (2001 et 2002, graphique 3), explique la baisse des effectifs des lycées. Tous les niveaux sont concernés.

Pour mémoire, sur la période de 2015 à 2017, les effectifs du second cycle public d'enseignement général et technologique ont augmenté de 12 % (soit +2 600 inscrits - graphique 4).



MINISTÈRE
DE L'ÉDUCATION NATIONALE,
DE L'ENSEIGNEMENT SUPÉRIEUR
ET DE LA RECHERCHE

Graphique 1 : Evolution des effectifs dans le second degré public (yc formations post-baccalauréat)



Rectorat de La Réunion - Statistiques et Indicateurs de Pilotage (BEA de 1997 à 2016, SYSCA à partir 2017)

15 210 élèves dans le second cycle professionnel public (+ 132 inscrits)

Après le pic de 15 360 élèves atteint à la rentrée 2013, les effectifs des formations de la voie professionnelle oscillent entre 15 000 et 15 200 élèves depuis 2015. A la rentrée 2018, les effectifs sont en légère hausse (+0,9 %, après -0,6% en 2017 et +0,8% en 2016).

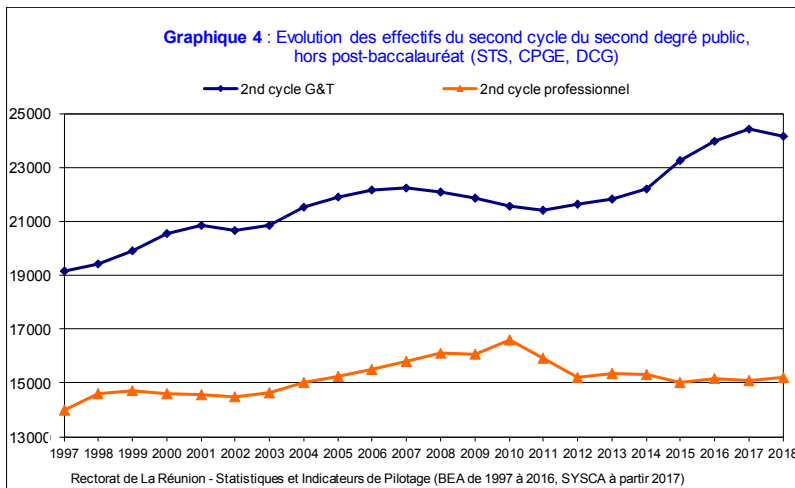
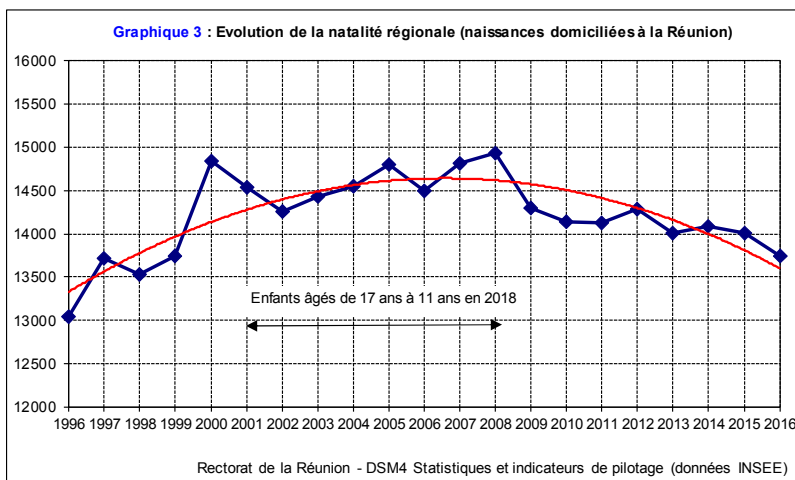
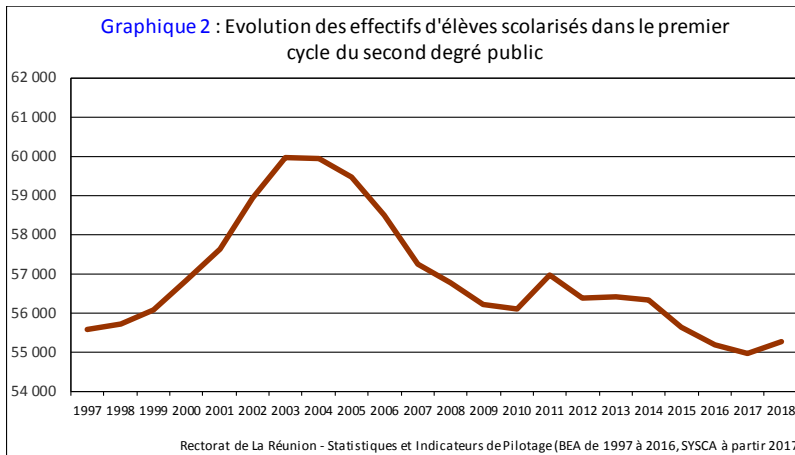
En terminale CAP, la hausse des effectifs est plus forte que ce que nous avons prévu (+10,4% au lieu de +4,9%). Un taux de passage à l'issue de la première année en hausse de 4,6 points (et supérieur de 2 points à la prévision) explique l'essentiel de l'écart à la prévision. Il en résulte une baisse des effectifs de première année de CAP un peu plus accentuée que prévue (-5% au lieu de -3,1%), et ce malgré un taux de passage des élèves issus de troisième en hausse (11,8% après 11,3% en 2017).

Les effectifs sont également en hausse en première professionnelle, alors que nous avons prévu une contraction. Cette évolution est due à un flux d'élèves plus important qu'anticipé issus de la seconde professionnelle et du CAP (le taux de poursuites d'études gagne 3 points et atteint 13,4%).

Au total, 74 élèves en situation de handicap (ULIS) préparent une formation professionnelle en LP à la rentrée 2017 (après 67 en 2017, 42 en 2016).

4 336 étudiants dans les sections post-baccalauréat (+ 255 inscrits)

Les classes post-bac de lycée public forment 4 336 étudiants en 2018 soit 255 inscrits de plus qu'en 2017 (+6,2 % après +2,7%



en 2017). Cette hausse provient principalement des effectifs des sections de STS.

Ecart entre la prévision et le constat dans le secteur public

Globalement, l'écart entre le constat 2018 et la prévision

académique est de +218 élèves pour le secteur public, soit une surestimation des effectifs de 0,22% au moment de l'exercice de la prévision. L'erreur de prévision varie de -0,21% pour le premier cycle à +1,31% pour le post-baccalauréat.

8 193 élèves scolarisés dans le privé (-70 inscrits)

Le secteur privé scolarise 8 193 élèves dont 78 dans le

privé hors contrat (après 70 en 2017). Le privé sous-contrat compte 78 inscrits de moins qu'à la rentrée 2017 (soit -1%). Cette légère baisse provient des lycées

et des sections post-baccalauréat. Dans le premier cycle la tendance à la hausse se poursuit (ouverture d'un nouveau collège dans le bassin nord).

PUBLIC	EFFECTIFS D'ELEVES						TOTAL
	1er cycle*	2nd cycle génér. et techno + post-bac			2nd cycle	Total 2nd cycle	GENERAL
	(y compris Segpa)	2nde à Tale	Post-bac	total	professionnel*	+ post-bac	2nd degré
Constat 2018-2019	55 260	24 162	4 336	28 498	15 210	43 708	98 968
Constat 2017-2018	54 954	24 423	4 081	28 504	15 078	43 582	98 536
Ecart constat 2018 - constat 2017	306	-261	255	-6	132	126	432
Ecart constat 2018 - constat 2017 (en%)	0,6%	-1,1%	6,2%	0,0%	0,9%	0,3%	0,4%
Prévision académique 2018	55 377	24026	4279	28 305	15068	43 373	98 750
Ecart constat 2018 - prévision	-117	136	57	193	142	335	218
Ecart constat 2018 - prévision (en%)	-0,21%	0,56%	1,31%	0,68%	0,93%	0,77%	0,22%

* y compris les sections d'ULIS (Unité Localisée d'Inclusion Scolaire)

PRIVE SOUS-CONTRAT	EFFECTIFS D'ELEVES						TOTAL
	1er cycle*	2nd cycle génér. et techno + post-bac			2nd cycle	Total 2nd cycle	GENERAL
	(y compris Segpa)	2nde à Tale	Post-bac	total	professionnel	+ post-bac	2nd degré
Constat 2018-2019	5 211	2 003	435	2 438	466	2 904	8 115
Constat 2017-2018	5 173	2 052	426	2 405	542	3 020	8 193
Ecart constat 2018 - constat 2017	38	-49	9	33	-76	-116	-78
Ecart constat 2018 - constat 2017 (en%)	0,7%	-2,4%	2,1%	1,4%	-14,0%	-3,8%	-1,0%
Prévision académique 2018	5 253	2 080	452	2 532	542	3 074	8 327
Ecart constat 2018 - prévision	-42	-77	-17	-94	-76	-170	-212
Ecart constat 2018 - prévision (en%)	-0,8%	-3,8%	-3,9%	-3,9%	-16,3%	-5,9%	-2,6%

PUBLIC + PRIVE SOUS CONTRAT	EFFECTIFS D'ELEVES						TOTAL
	1er cycle*	2nd cycle génér. et techno + post-bac			2nd cycle	Total 2nd cycle	GENERAL
	(y compris Segpa)	2nde à Tale	Post-bac	total	professionnel**	+ post-bac	2nd degré
Constat 2018-2019	60 471	26 165	4 771	30 936	15 676	46 612	107 083
Constat 2017-2018	60 127	26 475	4 507	30 909	15 620	46 602	106 729
Ecart constat 2018 - constat 2017	344	-310	264	27	56	10	354
Ecart constat 2018 - constat 2017 (en%)	0,6%	-1,2%	5,9%	0,1%	0,4%	0,0%	0,3%
Prévision académique 2018	60 630	26 106	4 731	30 837	15 610	46 447	107 077
Ecart constat 2018 - prévision	-159	59	40	99	66	165	6
Ecart constat 2018 - prévision (en%)	-0,3%	0,2%	0,8%	0,3%	0,4%	0,4%	0,01%

* y compris les sections d'ULIS (Unité Localisée d'Inclusion Scolaire)

Point d'information sur le déploiement du SYSCA et de l'entrée en vigueur de l'identifiant unique (INE) : la rentrée scolaire 2018, dans le second degré, est la deuxième année du déploiement de l'application SYSCA (Système d'information statistique consolidé académique) en lieu et place des Bases Elèves Académiques (BEA).

SYSCA permet depuis la rentrée 2017 l'entrée en vigueur du **nouvel INE** pour tous les élèves du second degré inscrits dans les établissements publics et privés sous contrat. Pour mémoire, cette immatriculation a été initiée en 2005 dans le premier degré dans la base nationale des identifiants élèves (**BNIE**), associée à la base élèves du premier degré (BE1D, devenu ONDE à la rentrée 2017). L'extension de l'utilisation d'un INE à caractère national à l'ensemble du système éducatif a été concrétisée par l'arrêté interministériel du 16 février 2012 portant création du répertoire national des identifiants élèves, étudiants et apprentis, le **RNIE**, qui vise à garantir l'utilisation d'un **identifiant unique** attaché à l'élève quel que soit son parcours et jusqu'à la fin de sa scolarité.

Cette immatriculation unique, qui prolonge donc celle du premier degré, concerne désormais à l'apprentissage et elle s'étendra à l'enseignement agricole, puis à l'enseignement supérieur. Elle remplit un double objectif : non seulement elle permettra de dénombrer les élèves sans double compte au moment des constats de rentrée, mais de plus, elle offrira la possibilité de suivre le parcours de ces élèves tout au long de leur formation initiale.

T4- Constats des effectifs d'élèves à la rentrée 2018 par niveau et secteur d'enseignement (public, privé sous-contrat).												
Varitaions par rapport aux constats de la rentrée 2017												
Formations	Public				Privé sous-contrat				Public+Privé sous-contrat			
	Constat 2017	Constat 2018	Variation constatée (effectifs)	Variation constatée (en %)	Constat 2017	Constat 2018	Variation constatée (effectifs)	Variation constatée (en %)	Constat 2017	Constat 2018	Variation constatée (effectifs)	Variation constatée (en %)
6e	13065	13207	142	1,1	1274	1312	38	3	14339	14519	180	1,3
5e	12850	12966	116	0,9	1311	1280	-31	-2,4	14161	14246	85	0,6
4e	13036	12858	-178	-1,4	1288	1299	11	0,9	14324	14157	-167	-1,2
3e	12870	13062	192	1,5	1248	1274	26	2,1	14118	14336	218	1,5
Total 6e à 3e	51821	52093	272	0,5	5121	5165	44	0,9	56942	57258	316	0,6
6e segpa	563	580	17	3	8	11	3	37,5	571	591	20	3,5
5e segpa	613	631	18	2,9	13	9	-4	-30,8	626	640	14	2,2
4e segpa	603	604	1	0,2	13	14	1	7,7	616	618	2	0,3
3e segpa	596	601	5	0,8	6	12	6	100	602	613	11	1,8
Total segpa	2375	2416	41	1,7	40	46	6	15	2415	2462	47	1,9
Total formations collège (hors ulis)	54196	54509	313	0,6	5161	5211	50	1	59357	59720	363	0,6
ulis en formations type collège	758	751	-7	-0,9	12	0	-12	-100	770	751	-19	-2,5
Total formations collège (y compris ulis)	54954	55260	306	0,6	5173	5211	38	0,7	60127	60471	344	0,6
2de GT	8348	8246	-102	-1,2	755	717	-38	-5	9103	8963	-140	-1,5
1re générale	4987	4974	-13	-0,3	552	546	-6	-1,1	5539	5520	-19	-0,3
1re technologique	2910	2831	-79	-2,7	99	99	0	0	3009	2930	-79	-2,6
Total 1re GT	7897	7805	-92	-1,2	651	645	-6	-0,9	8548	8450	-98	-1,1
Term générale	5040	5094	54	1,1	543	536	-7	-1,3	5583	5630	47	0,8
Term technologique	3138	3017	-121	-3,9	103	105	2	1,9	3241	3122	-119	-3,7
Total Term GT	8178	8111	-67	-0,8	646	641	-5	-0,8	8824	8752	-72	-0,8
Total formations second cycle GT	24423	24162	-261	-1,1	2052	2003	-49	-2,4	26475	26165	-310	-1,2
CAP 1re année	2297	2182	-115	-5,0	77	52	-25	-32,5	2374	2234	-140	-5,9
CAP 2de année	1701	1878	177	10,4	81	68	-13	-16	1782	1946	164	9,2
CAP en 1 an	0	14	14	-	0	0	-	-	0	14	14	-
Total CAP	3998	4074	76	1,9	158	120	-38	-24,1	4156	4194	38	0,9
2de Professionnelle (1BacPro3 ans)	3759	3766	7	0,2	130	89	-41	-31,5	3889	3855	-34	-0,9
1re Professionnelle (2BacPro 3ans)	3677	3731	54	1,5	130	146	16	12,3	3807	3877	70	1,8
Term Professionnelle (3BacPro3ans)	3390	3382	-8	-0,2	124	111	-13	-10,5	3514	3493	-21	-0,6
Total bacs professionnels	10826	10879	53	0,5	384	346	-38	-9,9	11210	11225	15	0,1
Total BMA	12	9	-3	-25	0	0	0		12	9	-3	-25,0
Autres formations pro (MC,...)	175	174	-1	-0,6	0	0	0		175	174	-1	-0,6
Total formations pro (hors Ulis)	15011	15136	125	0,8	542	466	-76	-14	15553	15602	49	0,3
ulis en formations type pro	67	74	7	10,4	0	0	0		67	74	7	10,4
Total second cycle pro (y compris ulis)	15078	15210	132	0,9	542	466	-76	-14	15620	15676	56	0,4
Total second degré (y compris Ulis)	94455	94632	177	0,2	7767	7680	-87	-1,1	102222	102312	90	0,1
CPGE 1ère année	424	396	-28	-6,6	56	56	0	0	480	452	-28	-5,8
CPGE 2de année	277	342	65	23,5	37	45	8	21,6	314	387	73	23,2
Total CPGE	701	738	37	5,3	93	101	8	8,6	794	839	45	5,7
BTS 1ère année	1720	1910	190	11	191	185	-6	-3,1	1911	2095	184	9,6
BTS 2nde année	1395	1428	33	2,4	142	149	7	4,9	1537	1577	40	2,6
Total BTS	3115	3338	223	7,2	333	334	1	0,3	3448	3672	224	6,5
Autres formations post-bac (DTS, DCG,...)	265	260	-5	-1,9	0	0	0		265	260	-5	-1,9
Total formations post-bac (y compris Ulis)	4081	4336	255	6,2	426	435	9	2,1	4507	4771	264	5,9
Total général	98536	98968	432	0,4	8193	8115	-78	-1	106729	107083	354	0,3

Source : Rectorat de La Réunion - DSM4 (SYSCA)

Pour en savoir plus :

« Effectifs d'élèves des collèges, par division et par formation (public et privé sous contrat) - Constat de rentrée 2018-2019 », TS N°325 de janvier 2019, DSM4 Statistiques et indicateurs de pilotages, rectorat de la Réunion

« Effectifs d'élèves des lycées, par division et par formation (public et privé) - Constat de rentrée 2018-2019 », TS N°326 de janvier 2019, DSM4 Statistiques et indicateurs de pilotages, rectorat de la Réunion

DIVISION DES STRUCTURES
ET DES MOYENS
DSM4 - Service Statistique

Directeur de publication : Vélayoudom MARIMOUTOU
Rédacteur en chef : Fabrice PAYET
Rédacteurs : Stéphanie DELVOYE et Fabrice PAYET
Participation : Sandrine Cerveaux
Assistante de diffusion : Karine BUISSON

Rectorat 24 avenue Georges Brassens
97702 Saint-Denis Messag Cedex 9
sdeva@ac-reunion.fr
Impression : Atelier de reprographie du rectorat de la Réunion.
ISSN : 0987-3198