



VADEMECUM FLUENCE

Ce vademecum Fluence a été conçu par l'équipe de formateurs de Lettres, sous la supervision des IA-IPR de Lettres. Il s'agit de rappeler que la fluence ne se limite pas à mesurer la performance des élèves dans des ateliers dédiés. Nous avons bien trois enjeux ici :

- un enjeu de performance (y compris orale),
- un enjeu de compréhension,
- et un enjeu de réconciliation de l'élève avec la lecture.

Ce vademecum est suivi :

- d'une banque de textes accompagnée de notes sur la manière dont les corpus ont été pensés
- d'exemples de mises en œuvre principalement au sein de l'académie.

Nous espérons qu'il vous sera utile dans la mise en œuvre de fluence dans vos établissements. N'hésitez pas à nous solliciter par mail si vous avez des questions, si vous souhaitez partager avec nous vos projets "fluence".

Mme Boulanger Anne
avec la participation de M. Allouche
Didier, Mme Klotz Sancier, M. Lopez
Galdric
et de Mme Castel et M. Amelineau

Mme Vénérier et M. Laffargue,
I-A, IPR de Lettres

1) LA FLUENCE - Une demande institutionnelle

BO n°31 du 30 juillet 2020, p. 16 :

Lire avec fluidité	
<p>Compétences et connaissances associées</p> <ul style="list-style-type: none"> - Mémoriser la lecture de mots fréquents et irréguliers. - Automatiser le décodage. - Prendre en compte les groupes syntaxiques (groupes de mots avec unité de sens), les marques de ponctuation, dans la lecture. 	<p>Exemples de situations, d'activités et d'outils pour l'élève</p> <ul style="list-style-type: none"> - Activités spécifiques sur les graphèmes et phonèmes identifiés comme posant problème. - Utilisation d'enregistrements pour s'entraîner et s'écouter. - Entraînement quotidien à la lecture silencieuse et à haute voix, dans toutes les disciplines.

Repères annuels de progression, cycle 3, français, p.4 :

LECTURE ET COMPRÉHENSION DE L'ÉCRIT		
Lire avec fluidité		
<p>Les élèves lisent à voix haute un texte court, après préparation, sans confondre les graphèmes, même complexes. Par leur lecture à voix haute, ils rendent compte de la ponctuation.</p> <p>En fin d'année, les élèves lisent avec une moyenne de 110 mots lus correctement par minute.</p>	<p>Les élèves lisent à voix haute, après préparation, un texte long. Par leur lecture à voix haute, ils rendent compte de la ponctuation et respectent le rythme des groupes syntaxiques.</p> <p>En fin d'année, les élèves lisent avec une moyenne de 120 mots lus correctement par minute.</p>	<p>Les élèves lisent à voix haute avec aisance un texte de 15 à 20 lignes, en étant capables de lever les yeux en direction de l'auditoire. Ils lisent à haute voix en faisant varier leur intonation et le rythme pour produire un effet sur l'auditoire.</p> <p>En fin d'année, les élèves lisent avec une moyenne de 130 mots lus correctement par minute.</p>



CM1 :

- texte court
- rendre compte de la ponctuation
- 110 mots / mn



CM2 :

- texte long
- rendre compte de la ponctuation + rythme
- 120 mots / mn



6ème :

- texte long avec aisance + prise en compte de l'auditoire
- rendre compte de la ponctuation + rythme pour produire un effet
- 130 mots / mn



Pour accéder au programme du cycle 3, scannez le QR code ou [cliquez ici](#).



Pour accéder aux repères de progressivité du cycle 3, scannez le QR code ou [cliquez ici](#).



ANNEXE 1 :
Attendus de lecture fluente, cycles 2 et 3



Il ne faut pas oublier de travailler la compréhension car lire c'est à la fois décoder et comprendre !

2) LA FLUENCE - Résultats des évaluations nationales

Vous trouverez ci-dessous les premiers résultats des évaluations nationales 6ème:

● Résultats globaux 2020 en français :

Figure 3.2.1 - Maîtrise des connaissances et des compétences en français, septembre 2020

Caractéristiques		Maîtrise insuffisante	Maîtrise fragile	Maîtrise satisfaisante	Très bonne maîtrise	Score moyen	Ecart-type
Retard scolaire	« À l'heure »	0,8	8,8	76,4	14,1	264	47
	En retard	5,4	39,4	54,4	0,8	212	36
Secteur de scolarisation	Privé sous contrat	0,3	4,8	74,9	20,0	277	47
	Public hors éduc. prioritaire	0,7	9,6	76,5	13,1	262	47
	REP	2,5	19,1	72,0	6,3	241	46
	REP +	4,7	27,3	64,5	3,5	227	45
Sexe	Filles	0,7	8,1	75,1	16,0	268	48
	Garçons	1,3	13,0	75,0	10,6	255	47
IPS collège	groupe 1	3,1	21,7	70,1	5,2	237	46
	groupe 2	1,0	13,0	77,1	8,9	253	45
	groupe 3	0,7	9,7	78,3	11,3	260	45
	groupe 4	0,5	7,2	78,0	14,3	267	46
	groupe 5	0,2	3,9	72,6	23,3	282	47
Ensemble	Ensemble	1,0	10,6	75,0	13,3	261	48

Source : Source : MENJS-DEPP, évaluation exhaustive de début de sixième © DEPP

"Au niveau national, en début d'année scolaire 2020-2021, 88,3 % des élèves en début de sixième ont une maîtrise satisfaisante ou très bonne des connaissances et des compétences en français",

Évaluations de début de sixième 2020 Premiers résultats, p.31 et 32

● Résultats 2020 au test spécifique de fluence en français :

Figure 3.9 - Répartition des élèves dans les groupes au test de fluence, septembre 2020

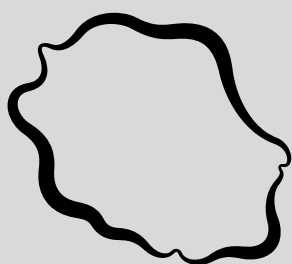
Caractéristiques		< 90	90 ≤ score < 120	120 et plus	Score moyen
Retard scolaire	« À l'heure »	13,7	30,8	55,5	125,6
	En retard	28,7	34,0	37,3	108,7
Secteur de scolarisation	Privé sous contrat	9,4	25,9	64,7	133,6
	Public hors éduc. prioritaire	15,6	32,3	52,1	122,9
	REP	21,4	33,0	45,6	116,5
	REP +	30,7	34,5	34,8	105,4

Le test spécifique de fluence évalue le nombre de mots d'un texte qu'un élève parvient à lire en une minute. Le score de fluence est appelé MCLM, Mots Correctement Lus par Minute.

"La proportion d'élèves atteignant un score satisfaisant est de 60,7 %. Elle varie selon les secteurs de scolarisation de 35,9 % en REP+ à 72% dans les collèges du secteur privé. ", p.45

2) LA FLUENCE - Résultats des évaluations nationales

- **Résultats 2020 au test spécifique de fluence en français à La Réunion :**



effectif de 6e	score moyen des élèves	% > 130 mots/mn	% >120 mots par minute	90<%<120	%<90 mots/mn
6453	112,43	30,10	35,79	34,35	25,45

À La Réunion, 41 collèges sur 77 ont retourné à l'Inspection de Lettres les résultats indicatifs de l'évaluation nationale "fluence". D'après ce premier retour, la proportion d'élèves atteignant un score supérieur à 120 mots par minute est de 35,79 %.



Les évaluations nationales permettent "aux équipes pédagogiques de disposer d'un panorama de certaines compétences et connaissances de chaque élève et de favoriser l'élaboration de dispositifs pédagogiques adaptés au plus près des besoins de chacun."

Évaluations de début de sixième 2020 : Premiers résultats, document de travail, novembre 2020

3) LA FLUENCE - DÉFINITION

Définitions : "C'est une lecture précise, assez rapide, réalisée sans effort et avec une prosodie adaptée qui permet de centrer son attention sur la compréhension »,

Wolf, M. et Katzir-Cohen, T., *Reading fluency and its intervention, Scientific studies of reading*, 2001."

"Un lecteur expert est donc capable de reprendre les caractéristiques du langage parlé et de les utiliser dans sa lecture : vitesse, rythme, accentuation, variations de mélodie et d'intensité. Ces dimensions constituent ce que l'on appelle la prosodie du langage: la prosodie est l'interprétation orale du texte."

Goode, Bosse, Bailly, L'année Psychologique, 30 septembre 2020

Le terme "fluence" recouvre des réalités assez différentes selon le niveau de lecture auquel on s'intéresse. Au fur et à mesure qu'on apprend à lire, se construisent plusieurs habiletés :

La fluence de décodage

C'est celle qui permet de déchiffrer les mots, d'identifier tous les mots écrits, de faire le rapport entre graphèmes et phonèmes.

Ex : /p/ /a/ /p/ /i/ > /papi/



Pour l'évaluer

On peut demander aux élèves de lire à voix haute des pseudomots pendant une minute.

La fluence de reconnaissance de mots

C'est celle qui permet une reconnaissance directe de mots qui ont été mémorisés sur le plan orthographique.

Ex : portion, attention, notion / foin, soin / femme, second...



Pour l'évaluer

On peut demander aux élèves de lire à voix haute des listes de mots pendant une minute.

À noter : Ces deux types de fluence correspondent à l'automatisation des deux voies de la lecture : la voie alphabétique (déchiffrage, décodage) et la voie lexicale, orthographique.

La fluidité de lecture en contexte

C'est celle qui permet de lire au rythme de la parole avec une prosodie adaptée.



Pour l'évaluer

On peut demander aux élèves de lire à voix haute des textes pendant une minute.

3) LA FLUENCE - DÉFINITION

➔ POURQUOI ENSEIGNER LA FLUENCE ?

Ces habiletés de lecture se construisent progressivement.

"L'enjeu du cycle 3 est de former l'élève lecteur. À l'issue du cycle 3, Tous les élèves doivent maîtriser une lecture orale et silencieuse fluide et suffisamment rapide **pour continuer le travail de compréhension et d'interprétation.**"
D'après le BOEN N°31 du 30 juillet 2020, Cycle 3 - "Lecture et compréhension de l'écrit" (p.15)



"Une lecture rapide et fluide est l'une des clés de la **compréhension des textes**. Il est donc essentiel que les élèves présentant des fragilités soient identifiés rapidement et puissent être aidés pour progresser."

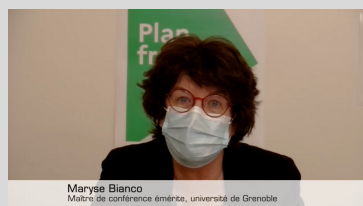
Évaluer la lecture en 6eme, note du conseil scientifique de l'éducation nationale, p.7



POUR EN SAVOIR PLUS

- Conférence M. Bianco
- Sketchnote de la conférence

Conférence : la fluence de lecture en cycle 3

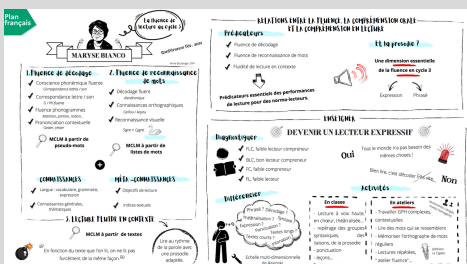


Maryse Bianco
Maître de conférence émérite, université de Grenoble



[Lien ici vers la conférence](#)

Sketchnote de la conférence



[Lien ici vers Sketchnote](#)

En 6eme, il faut encore donner le temps aux lecteurs en difficulté de se construire une compétence de lecture fluide sans laquelle il ne peut y avoir de lecture littéraire.

4) DIAGNOSTIQUER, DIFFÉRENCIER

a) Diagnostiquer :

La relation entre la fluence et la compréhension est imparfaite. On distingue plusieurs profils de lecteurs.

- les **faibles lecteurs compreneurs** (FLC) : élèves qui lisent mal et qui comprennent mal
- les **bons lecteurs compreneurs** (BLC) : élèves qui lisent bien et qui comprennent bien
- les **faibles compreneurs** (FC) : élèves qui lisent bien mais qui comprennent mal
- les **faibles lecteurs** (FL) : élèves qui lisent mal mais qui comprennent bien

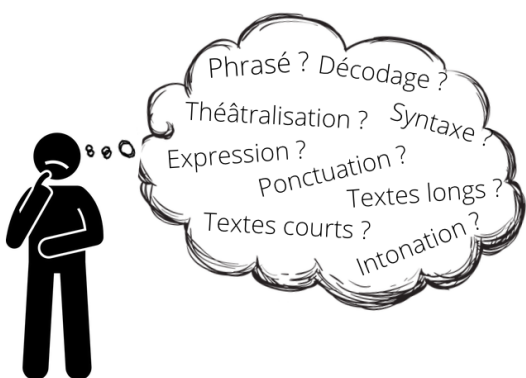
Les élèves continuant de progresser ne sont pas attachés à ces diagnostics.

➔ **Tous les profils d'élèves n'ont pas les mêmes besoins.**

Exemple : Les élèves en grande difficulté ont besoin d'apprendre à lire plus vite. Les entraînements à la fluence -MLCM- sont conçus pour eux.

D'autres élèves ont besoin d'apprendre à ralentir pour mieux comprendre, d'autres encore de travailler la théâtralisation...

b) Différencier :



➔ **La prosodie (expression, phrasé) constitue une dimension essentielle de fluence au cycle 3.**

Pour **différencier**, un outil :
l'échelle multi-dimensionnelle de fluence de Rasinski

Dimension	1	2	3	4
Expression	Pas d'enthousiasme dans la voix. Lit les mots comme ils arrivent. N'essaye pas de faire sonner comme du langage parlé. Monotone.	Un peu d'expression. Commence à utiliser sa voix pour sonner naturel dans certaines parties du texte mais pas partout.	Passage lu en partie avec expression. Sonne comme du langage parlé pour la plupart du texte. Volume de la voix approprié.	Lit avec une bonne expression et de l'enthousiasme durant tout le texte. Sonne comme du langage parlé.
Phrasé	Mot à mot fréquent. Intonation monotone.	Fréquents phrasés de 2 à 3 mots, une lecture hachée. Intonation inappropriée qui ne marque pas la fin des phrases et des propositions.	Mélange de longs phrasés sans pause et d'arrêts inappropriés pour respirer. Nombreuses pauses ne respectant pas la syntaxe. Intonation en partie adaptée.	Phrasé généralement correct, respectant la syntaxe du texte. Intonation adaptée.
Décodage	Longues pauses fréquentes, hésitations, faux chuchotements, répétitions, essais multiples, mots modifiés.	Plusieurs points difficiles dans le texte avec hésitations, longues pauses, erreurs de lecture.	Rupture occasionnelle de la fluidité sur des mots et/ou des structures particulières. Quelques erreurs de lecture.	Lecture généralement fluide avec quelques ruptures mais résolues rapidement, en général en s'auto-corrigeant.
Vitesse	Laborieux.	Lent.	Mélange irrégulier de lecture lente et rapide.	Constant et Conversationnel.

FIGURE 1: Echelle Multi-Dimensionnelle de Fluence (EMDF), adaptation de l'échelle MultiDimensionnelle de Fluence (MDFS) de Rasinski (2004) pour le français - Echelle Multi-Dimensionnelle de Fluence (EMDF), adapted from the MultiDimensional Fluency Scale (MDFS) (Rasinski, 2004) for French.



ANNEXE 2 :
Échelle multi-dimensionnelle
en annexe 2



5) ENSEIGNER

- Enseigner la fluence,
- c'est savoir diagnostiquer,
- c'est savoir différencier et varier les activités en fonction des besoins.**

Vous trouverez ici un réservoir d'activités à travailler régulièrement et de manière explicite, en classe entière pour tous les élèves ou en ateliers avec des élèves ciblés de niveau homogène.



Un objectif : Améliorer la fluence de décodage et la reconnaissance de mots



Un objectif : Lire de manière expressive des textes



Zoom sur une activité possible pour les élèves faibles lecteurs : la lecture répétée, appelée "atelier Fluence"

5) ENSEIGNER :



UN OBJECTIF :

Améliorer la fluence de décodage et la reconnaissance de mots

- Segmenter des mots en syllabes
- Repérer la place des syllabes, les phonèmes
- Reconstituer des mots à partir de syllabes
- Écrire la syllabe manquante
- Lire des pseudomots
- Chasser un graphème intrus
- Faire des listes de mots à partir d'un préfixe, d'un suffixe
- Lire des mots qui se ressemblent, travailler les oppositions phonologiques (bille / fille, haché / âgé, chapeau / château)
- Mémoriser l'orthographe de mots réguliers
- Dictée muette
- Mots mêlés
- Lecture de mots complexes
- Exercice de la décision lexicale
- Jeu de la tapette à mots
- Jeu du dobbie...

Liste non exhaustive

DICTÉE MUETTE



F



S

L'élève écrit les mots que représentent les images.

DÉCISION LEXICALE ou le piège à mots



lilas



L'élève doit décider si la suite de lettres appartient à la langue française ou pas.

S'il pense que oui, l'élève doit entourer le dictionnaire. S'il pense que non, il entoure la cheminée.

[Lien ici vers l'exercice](#)



5) ENSEIGNER :



UN OBJECTIF :

la lecture expressive de textes

Penser à varier les genres de textes : genres littéraires (poésie, théâtre, récit...) et non littéraires (article de presse, textes documentaires...).

Travailler la prosodie adaptée à chaque texte.

- Repérage des groupes syntaxiques
- Repérage des liaisons dans un texte, apprendre à les coder et à les lire
- Distinguer les liaisons qu'on fait et celle qu'on ne fait pas
- Repérer les marques de ponctuation dans un texte et les associer à une intonation
- Virelangues

- Faire entendre des lectures expressives
- Lecture à voix haute
- Lire en regardant parfois le public
- Lecture en chœur
- Lecture en cascade
- Lecture à l'unisson ou lecture chorale
- Lecture en écho
- Lecture théâtralisée
- Lecture chantée
- Karaoké de lecture
- Théâtre de lecteurs
- Lire une phrase avec différentes émotions
- Lire une phrase banale avec des intonations différentes...
- Faire lire des corpus ambigus (ponctuation)

- Enregistrer sa lecture (récit, album, dramatique...)



**Pour rendre explicite
l'apprentissage de la
prosodie, il est
recommandé de faire
des leçons.**

Liste non exhaustive

5) ENSEIGNER : ATELIERS DE LECTURE RÉPÉTÉE, DITS "ATELIERS FLUENCE" À DESTINATION DES FAIBLES LECTEURS

a) Rappel : comment évaluer et diagnostiquer ?

- **Aux origines** : Le groupe Cognisciences de Grenoble a créé l'outil ELFE pour "**E**valuer les difficultés de **L**ecture en **F**luence**E**" chez les élèves à partir de la lecture d'un texte pendant une minute. (Autre outil : test ROC)
- **À la rentrée 2020**, en début de 6ème, dans le cadre des évaluations nationales, un test "Fluence" est proposé aux élèves afin d'identifier les élèves en difficulté de lecture.



ANNEXE 3

Protocole de passation



Pour voir un atelier fluence,
scannez le QR code ou cliquez
ici.

b) Une activité possible parmi d'autres pour travailler la fluence avec les faibles lecteurs : mettre en place des ateliers de lectures répétées

Déroulé-type d'un "Atelier Fluence" en 5 phases

- 1) Présentation des objectifs de la séance
- 2) Première lecture "neutre" **par l'enseignant** avec aide au décodage
- 3) Deuxième lecture expressive **par l'enseignant** et travail de compréhension
- 4) Lectures individuelles **des élèves** à haute voix et explication des oublis et erreurs d'identification
- 5) Observation et prise de conscience des progrès



ANNEXE 4 :

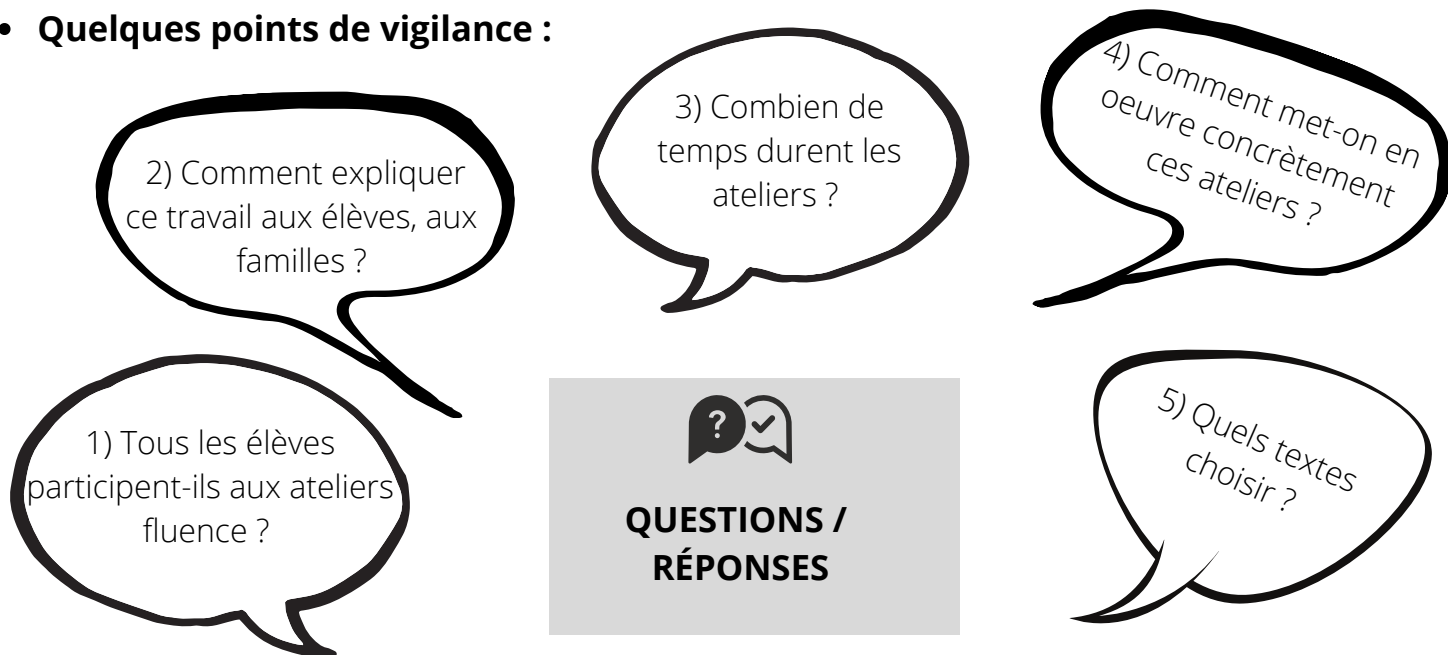
Description détaillée d'un
"atelier Fluence"



Points à respecter pour animer un "atelier Fluence"

- **Niveau homogène** : Lecteurs en difficulté uniquement, les "faibles lecteurs" (FL)
- **Groupe de 4/5 élèves** : Un élève lit un texte. Les autres et le professeur écoutent, repèrent les erreurs. Puis le groupe échange. D'autres élèves peuvent travailler en autonomie pour pouvoir alterner les groupes.
- **Apprentissage massé** : Lire à haute voix plusieurs fois par semaine le même texte. En deçà de ce temps, il n'est pas prouvé que les élèves progressent.

- **Quelques points de vigilance :**



1) Dans le cadre des évaluations nationales, l'épreuve de "fluence" permet d'identifier les élèves à besoins. À La Réunion, ces épreuves ont lieu plusieurs semaines après la rentrée. Peut-être faut-il réfléchir à identifier ces élèves plus rapidement, notamment dans le cadre de la liaison inter-degrés.

2) Les résultats des évaluations nationales sont communiqués aux familles. C'est aussi l'occasion de les informer sur la mise en place d'ateliers fluence : qui ? pourquoi ? comment ? Ces ateliers peuvent être valorisés : enregistrement audio des textes lus, lecture offerte à d'autres élèves...

3) Dans la mesure du possible, les ateliers sont massés : 3 à 4 fois par semaine sur une période de quelques semaines. Les élèves doivent pouvoir entrer et sortir de ces ateliers en fonction de leurs progrès, progrès à communiquer aux élèves, aux familles et aux équipes enseignantes.

4) L'animation des "ateliers Fluence" est ouverte à tous les membres de la communauté éducative : professeurs de toutes les disciplines, AED, parents... La mise en œuvre doit être discutée dans l'établissement. Devoirs Faits et AP sont des dispositifs possibles. Coordonner toutes les interventions et les actions nécessite sans doute de désigner une personne-ressource au sein de l'établissement.

5) Des maisons d'édition, des sites internet proposent des textes pour animer les "ateliers Fluence". Veillons à travailler des textes en lien avec les thématiques du programme ou encore en lien avec un projet d'établissement. Pensons à constituer des corpus de textes de difficulté croissante.



c) Un outil pour indiquer le nombre de mots dans un texte : MICEFT



MICEFT > Fluence

Générez simplement un test de fluence à partir de vos propres textes.

Copiez/Collez le texte, le titre et la source du texte sur la gauche de la page, puis aussitôt observez l'aperçu au format pdf sur la droite de la page.

Cela vous convient ? Imprimez ou téléchargez le document.

*Fiche d'entraînement fluence : d'après une idée de Charivari

Titre :
Le Petit Chaperon Rouge

Texte :
Il était une fois une petite fille de village, la plus éveillée qu'on eût su voir : sa mère en était folle, et sa mère-grand plus folle encore. Cette bonne femme lui fit faire un petit chaperon rouge qui lui seyait si bien, que partout on l'appelait le petit Chaperon rouge.

Un jour, sa mère ayant cuit et fait des galettes, lui dit : « Va voir comment se porte ta mère-grand, car on m'a dit qu'elle était malade. Porte-lui une galette et ce petit pot de beurre. »

Le petit Chaperon rouge partit aussitôt pour aller chez sa mère-grand, qui demeurait dans un autre village. En passant dans un bois, elle rencontra compère le Loup, qui eut bien envie de la manger ; mais il n'osa, à cause de quelques bûcherons qui étaient dans la forêt. Il lui demanda où elle allait. La pauvre enfant, qui ne savait pas qu'il était dangereux de s'arrêter à écouter un loup, lui dit : Je vais voir ma mère-grand, et lui porter une galette, avec un petit pot de beurre, que ma mère lui envoie. — Demeure-t-elle bien loin ? lui dit le loup. — Oh ! oui, dit le petit Chaperon rouge ; c'est par delà le moulin que vous voyez tout là-bas, à la première maison du village. — Eh bien ! dit le Loup, je veux l'aller voir aussi : je m'y en vais par ce chemin-ci, et toi par ce chemin-là ; et nous verrons à qui plus tôt y sera.

Source :
Écrivez ou collez la source du texte ici.

Police Helvetica

1 sur 1 Zoom automatique

Le Petit Chaperon Rouge

Il était une fois une petite fille de village, la plus éveillée qu'on eût su voir : sa mère en était folle, et sa mère-grand plus folle encore. Cette bonne femme lui fit faire un petit chaperon rouge qui lui seyait si bien, que partout on l'appelait le petit Chaperon rouge.	16 30 44 53 53
Un jour, sa mère ayant cuit et fait des galettes, lui dit : « Va voir comment se porte ta mère-grand, car on m'a dit qu'elle était malade. Porte-lui une galette et ce petit pot de beurre. »	67 82 92 92
Le petit Chaperon rouge partit aussitôt pour aller chez sa mère-grand, qui demeurait dans un autre village. En passant dans un bois, elle rencontra compère le Loup, qui eut bien envie de la manger ; mais il n'osa, à cause de quelques bûcherons qui étaient dans la forêt. Il lui demanda où elle allait. La pauvre enfant, qui ne savait pas qu'il était dangereux de s'arrêter à écouter un loup, lui dit : Je vais voir ma mère-grand, et lui porter une galette, avec un petit pot de beurre, que ma mère lui envoie. — Demeure-t-elle bien loin ? lui dit le loup. — Oh ! oui, dit le petit Chaperon rouge ; c'est par delà le moulin que vous voyez tout là-bas, à la première maison du village. — Eh bien ! dit le	104 116 129 143 157 171 185 201 215 230

Il faut réfléchir à l'aspect physique des textes et à l'adapter en fonction des difficultés des élèves.



6) "Ensemble pour un pays de lecteurs"

Si nous devons permettre à tous les enfants de lire d'une manière fluide, nous devons aussi veiller à développer leur goût de la lecture.

Silence, on lit !

La lecture personnelle est à encourager par la mise en place de temps banalisés de lecture personnelle quotidiens, des "quarts d'heure lecture" : chaque jour, élèves, professeurs et membres du personnel cessent toute activité pour s'adonner en silence à la lecture pendant quelques minutes.

La bibliothèque de classe améliore à la fois les habiletés en lecture et la motivation à lire chez les élèves.

La bibliothèque de classe

Lire et faire lire

"Lire et faire lire" est un programme éducatif d'ouverture à la lecture et de solidarité intergénérationnelle inspiré d'une action menée à Brest depuis 20 ans.

À la demande des structures éducatives (...), des bénévoles de plus de cinquante ans offrent une partie de leur temps libre aux enfants fréquentant ces structures pour stimuler leur goût de la lecture et favoriser leur approche de la littérature.

Sources ici





Bibliographie succincte

Ressources institutionnelles :

- BOEN n° 31 du 30 juillet 2020, programme du cycle 3
- Eduscol, "Lire un texte à haute voix de manière à ce qu'il soit compris par d'autres
- Eduscol, " Travailler la fluence "

Panorama rapide de l'état de la recherche sur la fluence, la lecture et la compréhension :

- P. Devillé, "La fluidité en lecture, indicateur d'un apprentissage en cours", Les cahiers pédagogiques, #516
- M. Bianco, "Lire pour comprendre et apprendre : quoi de neuf ?", Rapport préparatoire à la conférence " Lire, comprendre, apprendre : comment soutenir le développement de compétences en lecture ? "
- M. Bianco et L. Lima, "Comment enseigner la compréhension en lecture", Hatier, 2017
- Cébe, Goigoux, Perez-Bacqué, Raguideau, Lector&Lectrix, "Apprendre à comprendre les textes", Retz, 2012
- J. Giasson, "La Lecture, apprentissages et difficultés", De Boeck, 2014



ANNEXE 1

LES ATTENDUS DE LECTURE

Vous trouverez sous la forme d'un tableau les attendus de fluence énoncés par la DGESCO

	CP	CE1	CE2	CM1	CM2	6E
Mots lus correctement par minute (en moyenne *)	50	70	90	110	120	130

(*) Ces niveaux de performance sont cependant à adapter au regard des besoins éducatifs particuliers des élèves concernés.

Pour accéder à la
fiche Eduscol
"Travailler la fluence",
scannez le QR code
ou [cliquez ici](#).





ANNEXE 2

ÉCHELLE MULTI-DIMENSIONNELLE DE FLUENCE

(EMDF, adaptation de l'échelle MultiDimensionnelle de Fluence (MDFS) de Rasinski (2004) pour le français

Dimension	1	2	3	4
Expression	Pas d'expression et peu d'enthousiasme dans la voix. Lit les mots comme ils arrivent. N'essaye pas de faire sonner comme du langage parlé. Monotone.	Un peu d'expression. Commence à utiliser sa voix pour sonner naturel dans certaines parties du texte mais pas partout.	Passage lu en partie avec expression. Sonne comme du langage parlé pour la plupart du texte. Volume de la voix approprié.	Lit avec une bonne expression et de l'enthousiasme durant tout le texte. Sonne comme du langage parlé.
Phrasé	Mot à mot fréquent. Intonation monotone.	Fréquents phrasés de 2 à 3 mots, une lecture hachée. Intonation inappropriée qui ne marque pas la fin des phrases et des propositions.	Mélange de longs phrasés sans pause et d'arrêts inappropriés pour respirer. Nombreuses pauses ne respectant pas la syntaxe. Intonation en partie adaptée.	Phrasé généralement correct, respectant la syntaxe du texte. Intonation adaptée.
Décodage	Longues pauses fréquentes, hésitations, faux départs, chuchotements, répétitions, essais multiples, mots modifiés.	Plusieurs points difficiles dans le texte avec hésitations, longues pauses, erreurs de lecture.	Rupture occasionnelle de la fluidité sur des mots et/ou des structures particulières. Quelques erreurs de lecture.	Lecture généralement fluide avec quelques ruptures mais résolues rapidement, en général en s'auto-corrigeant.
Vitesse	Laborieux.	Lent.	Mélange irrégulier de lecture lente et rapide.	Constant et Conversationnel.

Cet outil est un outil complet pour évaluer la fluence de lecture chez les élèves : **décodage, vitesse, prosodie** (expression / phrasé). Il permet d'identifier les besoins des élèves.

Il est vivement conseillé aux intervenants de s'entraîner et de se familiariser avec cette échelle pour mieux apprécier les contours des critères.



ANNEXE 3

PROTOCOLE DE PASSATION DU TEST FLUENCE

Évaluation de la fluence en début de 6^e

Notice explicative

Évaluation de la fluence

En français, il est désormais possible d'évaluer la compréhension de textes écrits longs en associant **un test de fluence**, qui permet de connaître la capacité des élèves à lire correctement un texte à voix haute en respectant la ponctuation et le rythme des groupes syntaxiques.

La passation, individuelle, peut être réalisée par tout professeur. Cette compétence, travaillée dès le cycle 2, doit en effet faire l'objet d'une attention particulière et d'un enseignement explicite de la part des professeurs des cycles 3 et 4. L'identification des élèves en grande difficulté de lecture est immédiate, ce qui permet aux équipes de mettre en place dès la rentrée un accompagnement spécifique, mais aussi de trouver, dans le cadre des conseils écoles-collège et en concertation avec les professeurs des écoles, des stratégies pédagogiques pour améliorer les compétences des élèves en lecture.

La fluence de l'élève correspond à sa vitesse de lecture à voix haute. Elle est ici évaluée à partir d'un texte ne posant pas de problème de compréhension sur une durée d'une minute.

Consignes de passation

Cet exercice ne constitue pas un examen ou une épreuve qui aurait pour objet de classer les élèves ou les collèges les uns par rapport aux autres.

Il est donc essentiel de veiller à présenter aux élèves de la façon la plus simple, mais aussi la plus rassurante, ce qu'on attend d'eux afin qu'ils n'éprouvent pas d'appréhension, ce qui risquerait de nuire à leur travail.

Les consignes de passation sont destinées à uniformiser autant que possible les conditions de l'évaluation, de façon à placer tous les élèves dans la même situation. Nous vous demandons de les appliquer strictement.

Les textes « *entre guillemets et en italique* » sont les consignes orales à dire aux élèves. Les textes entre [crochets] sont les consignes d'action pour l'enseignant.

[Le texte à lire se trouve dans le fichier « Fluence_texte_a_lire »

Pendant que l'élève lit sur cette page, coder ses réponses sur le fichier « Fluence_feuille_positionnement ».]

ANNEXE 3

PROTOCOLE DE PASSATION DU TEST FLUENCE (suite)

« Vous allez lire un texte à voix haute. Vous n'avez rien à écrire.

Vous devez lire aussi vite que vous le pouvez. Vous avez une minute pour lire le texte. Au bout d'une minute, je vous arrêterai. Avez-vous bien compris ?

[S'assurer que l'élève a bien compris. Si ce n'est pas le cas, réexpliquer.]

Peut-être que vous ne réussirez pas à lire tous les mots, faites du mieux que vous pouvez.

Si vous n'arrivez pas à lire un mot, dites-moi : je ne sais pas.

Maintenant que vous avez compris, nous allons commencer.

Allez-y.

[Lancer le chronomètre au premier mot lu par l'élève.]

Stop. »

[Arrêter le chronomètre au bout d'une minute. Noter le temps de lecture s'il est inférieur à une minute.]

« Bravo, vous avez terminé. »

Comment
annoter le texte
et établir le score
fluence ?

Sur la fiche de positionnement :

- Barrer uniquement les mots incorrectement ou non lus. Si l'élève hésite ou se reprend pour finir par lire le mot correctement, ne pas compter d'erreur : en effet il sera pénalisé sur la longueur du texte lu ;
- Entourer le dernier mot lu si l'élève n'a pas terminé en 60 secondes ;
- Pour l'élève qui réussirait à lire tous les mots, noter le temps de lecture s'il est inférieur à une minute ;
- Ecrire le nombre de mots correctement lus en 1 minute ;
- Calculer le score de fluence et le communiquer à l'élève.

Sur le fichier excel «UAI_fluence_exhaustif» pour saisir les réponses de l'élève :

- Noter la classe, le nom, le prénom, la date de naissance et le sexe de l'élève.
- Indiquer le temps réalisé par l'élève uniquement s'il est inférieur à 60 secondes (Il n'est pas nécessaire de compléter cette case lorsque l'exercice est réalisé en 60 secondes car cette donnée est prise en compte par défaut).
- Indiquer le nombre de mots correctement lus.

Résultats

Une fois le score de fluence calculé, il doit être confronté aux attendus de fin de CM2 qui s'élevaient à 120 mots par minute. Si l'élève présente un score inférieur à ces attendus, un besoin est identifié.

ANNEXE 4

CE QU'EST UN ATELIER DE LECTURE RÉPÉTÉE D'UN MÊME TEXTE, dit "atelier Fluence"

ENCADRÉ 1

Structure d'une séance d'entraînement à la fluence¹

Une séance d'entraînement à la fluidité de lecture n'excède pas une demi heure mais doit être quotidienne sur une période de plusieurs semaines (environ 8 à 15 semaines). Elle est conduite avec des petits groupes (4 à 5 élèves) de niveau homogène en lecture. Elle comprend les phases suivantes :

Présentation des objectifs de la séance

Expliquer les objectifs et les enjeux de l'activité ; par exemple « Nous allons lire ensemble un petit texte à haute voix et plusieurs fois. Cela va nous aider à mieux lire et mieux comprendre. »

Première lecture et aide au décodage

Introduire le thème du texte, le lire (les élèves suivent sur leur feuille) et pointer avec eux quelques mots difficiles (3 ou 4). Les enfants s'entraînent à les lire avant d'entamer la lecture du texte.

Deuxième lecture et travail de la compréhension

Relire le texte en fournissant un modèle d'une lecture fluente experte (prosodie...). Chaque élève suit sur sa feuille.
Questionner brièvement les élèves sur le sens du texte afin d'en dégager la trame générale. Expliquer les mots de vocabulaire qui peuvent faire obstacle à la compréhension. Interroger les élèves sur les obstacles qu'ils rencontrent.

Lectures individuelles à haute voix et explication des oublis et erreurs d'identification

Chaque élève lit à haute voix pendant une minute en commençant au début du texte. Les autres élèves suivent et repèrent, sans interrompre le lecteur, les erreurs éventuelles. L'enseignant enregistre la vitesse de lecteur (le nombre de mots lus) et l'exactitude. On révisé la lecture des mots lus de manière erronée après chaque lecture. Répéter l'exercice deux à trois fois en fonction du niveau et des capacités attentionnelles des élèves.

Observation et prise de conscience des progrès

Au fur et à mesure des lectures, et pour chaque élève, noter sur une grille (exemple ci-dessous) les performances (nombre de mots lus et erreurs), ce qui permet à chacun de visualiser ses progrès, encourage à poursuivre l'entraînement et accroît la motivation à lire.

