



# FAQ

## Question – Réponse

### Les témoins

La classe de 5ème du collège Jean Lafosse de St Louis de l'aire éducative située à l'étang du Gol.

La classe de CM2 de l'Aire éducative de l'Étang Saint Paul

La classe 5ème du collège Jules Reydellet de l'Aire éducative de la Rivière St Denis.

#### 1- CHOIX DU SITE

**Comment vous avez choisi le lieu/l'espace. En combien de temps a-t-il été choisi/trouvé? Avez-vous eu des difficultés à le trouver et à en disposer?**

Le lieu a été proposé directement par l'OFB qui a pris contact avec le chef d'établissement qui a soumis l'idée à l'ensemble des enseignants et j'ai rebondi car c'est un projet innovant.

Le lieu a été choisi par la première classe qui s'est occupée de l'ATE avec l'aide de la Réserve Naturelle de l'Étang.

Le choix s'est fait grâce à une rencontre avec le garde-pêche lors d'une opération "clean up" de la rivière . Il nous a parlé du dispositif, étant déjà partenaires d'autres AE.

#### 2- DÉPLACEMENTS SUR SITE

**Sur une année, combien de fois t'es-tu déplacé sur cet espace avec les élèves?**

Nous nous sommes déplacés environ 6 fois sur le lieu de l'AE car 3 autres sorties se sont faites en dehors afin d'aller chercher des réponses (démarche d'investigation)

Entre vingt et trente fois

Nous sommes allés 5 fois sur le terrain cette année. Nous avons également fait des sorties hors zone pour découvrir d'autres milieux aquatiques (Réserve Naturelle étang St Paul, rivière des marsouins...)

### **3- QUESTIONNEMENTS ET PROBLÉMATIQUES**

**Quelle a été la problématique découverte par les élèves sur le site? Comment ont-ils trouvé cette problématique ?**

Les élèves se sont rendus compte que le lieu de l'AE regorgeait de biodiversité, d'êtres vivants uniques à la Réunion mais pourtant que ce site était constamment pollué par de nombreux déchets jetés par terre.

L'ATE est très prisée par les saint-paulois qui y vont régulièrement. La problématique ressortie est celle des déchets, du braconnage, de l'influence de la pratique du ski nautique sur l'érosion des berges. Les élèves ont compris le besoin d'équilibre entre préservation et usages.

Les élèves ont rapidement mis en évidence la pollution liée à l'impact humain sur le milieu ( pique-nique sur les berges, baignades, passage de véhicules dans le lit de la rivière) mais aussi les problématiques liées à la continuité écologique ( la présence d'espèces envahissantes (canne fourragère) et canaux pour la pêche du bichique).

### **4- STRUCTURE ACCOMPAGNATRICE**

**Quelle a été la structure accompagnatrice ? Comment as-tu mené la collaboration avec celle-ci de façon à préserver l'esprit de l'AE c-a-d respecter le "projet de l'élève" ( qui ne devienne pas un projet d'enseignant ou un projet de partenaire?)**

Notre structure accompagnatrice est l'association Tiplanteur ( liée à l'environnement). C'est très pratique d'être en relation avec une structure proche , dans votre ville ou qui a déjà soutenue des AE mais comme on ne connaît pas au préalable le choix des élèves, il peut arriver qu'elle nous soutienne mais qu'elle n'intervienne que très peu. Cependant, elle nous aide à trouver des réponses, solutions et nous met en contact avec les bons intervenants. La structure accompagnatrice a l'avantage de nous mettre aussi à disposition de nombreux

outils, que nous n'avons pas ou que nous ne savons pas manipuler. Leur savoir-faire est donc aussi essentiel.

Notre structure accompagnatrice est la Réserve naturelle de l'étang. L'animatrice a gardé le cadre imposé par l'ATE c'est-à-dire laisser les élèves choisir leurs projets et les accompagner dans leurs besoins.

Notre structure accompagnatrice est la Fédération départementale de pêche et de protection du milieu aquatique de la Réunion. L'animateur apporte l'essentiel des connaissances aux élèves sur les espèces de la Rivière. Nous avons visité la zone et observé ensemble (lecture de paysage, prélèvement d'espèce) afin de dégager des problématiques. Ils nous mettent en relation avec d'autres intervenants comme l'Office de l'eau par exemple. Les axes sont choisis par les élèves au cours des conseils de la Terre.

## **5- LES ACTIONS PROPOSÉES PAR LES ÉLÈVES**

**Les recommandations nationales concernant les actions à faire sont les suivantes ( à la suite de l'état des lieux par les élèves ):**

***Protocole scientifique***

***Sensibiliser les autres***

***Faire des propositions d'aménagement***

***Panneaux***

***Ecrire aux élus***

***Petites actions sur le site***

**Laquelle/lesquelles ont été proposées par les élèves?**

Les élèves avaient envie de travailler en s'amusant donc ils ont construit des défis sportifs, des panneaux de sensibilisation, une chanson et un film. Une seule action aurait suffi mais ils se sont pris au jeu !

Toutes dans le cadre de notre projet de film.

Les élèves voulaient savoir si la qualité de l'eau était bonne, nous avons donc réalisé des prélèvements lors de l'opération la Grande Synchron'eau de la nuit des chercheurs. L'objectif des élèves était de réaliser des panneaux de sensibilisation, nous avons donc déposé notre candidature pour le budget participatif de la ville de St Denis. Ils voulaient également sensibiliser "leurs frères et soeurs" dans l'école voisine, nous avons donc préparé une rencontre avec des CM2. Les élèves ont enfin écrit un courrier à la Mairie car ils ont observé lors des sorties (et certains habitent le quartier) des problématiques liées à un pont métallique vétuste qui oblige des véhicules hors dimension à franchir la rivière.

## 6- LES CONSEILS DES ÉLÈVES

### Comment as-tu fait vivre le conseil des élèves?

Tous les quinze jours, le jeudi à 15H30, les élèves avaient une heure inscrite dans leur emploi du temps et se réunissaient dans une salle de classe. Ils ont élu un président et un secrétaire. Chacun a le droit de s'exprimer et de donner son opinion

En retrait, mais en se servant des conseils de classe déjà mis en place précédemment.

Pour le premier conseil de l'année: heures banalisées. Pour les autres: pendant la vie de classe

## 7- LA PLACE DES APPRENTISSAGES DANS LE PROJET

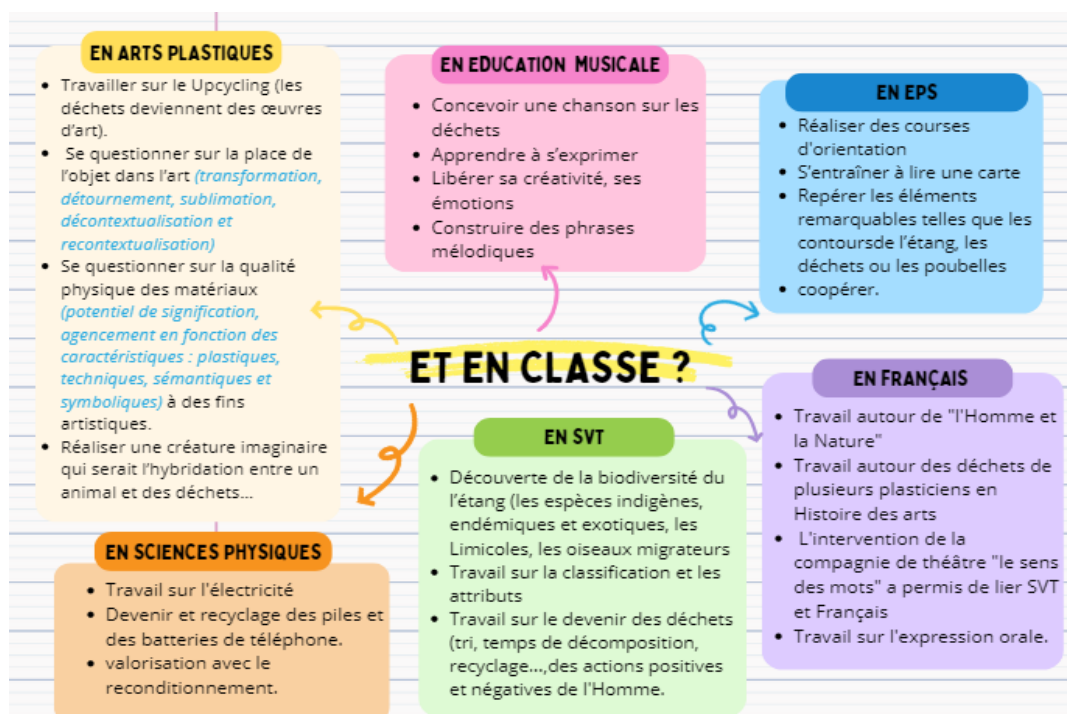
### Comment as-t-intégré les différentes disciplines dans le projet des élèves?

Pour le 2nd degré : y a-t-il eu une équipe pluridisciplinaire ?

J'ai pu ventiler dans les différentes disciplines assez facilement, séances de sciences, conseils (EMC), français pour l'écriture de scénarii ou lors de l'écriture de courriers.

Au cours de l'année scolaire, en tant que porteur du projet AE, je présente régulièrement l'avancée des élèves, la problématique retenue et les propositions des élèves afin de stimuler la motivation des collègues qui rebondissent assez facilement car ils constatent que le thème et les propositions d'actions font écho aux divers programmes.

Exemples de travail réalisé autour du constat: "Y'en a marre des déchets !"



## **8- LA PÉRENNISATION DE L 'AE**

**Comment se réalise la continuité du projet d'année en année?**

De deux façons:

- grâce au réseau inter-degré: passation n vers n+1
- en changeant de structure accompagnatrice d'une année sur l'autre

Les anciens élèves sont venus présenter leur projet aux nouveaux en début d'année et ont partagé leur film avec eux. Le drapeau a été échangé en guise de passation. La structure accompagnatrice est toujours la même mais on peut changer sans problème sur SAGAE au mois de mai pour l'année suivante. La structure accompagnatrice est là pour nous aider, nous mettre en relation avec les bons intervenants et faciliter nos démarches.

## **9- VALORISATION ET COMMUNICATION**

**En plus de la labellisation , comment as-tu valorisé l' aire éducative?**

La classe a organisé une restitution devant les parents d'élèves de la classe en fin d'année scolaire avec un pot d'accueil. Les élèves se sont pliés au jeu de l'oral, ont présenté les productions de façon théâtralisée après quelques séances de préparation.

Nous avons communiqué par un film diffusé au grand public.

Nous avons valorisé et communiqué par le site du collège, les médias, la lettre Sempervirente EDD académique et des stands événements

## **10- LES DIFFICULTÉS**

**Quelles difficultés as-tu rencontrées (du point de vue administratif, pédagogique, collaboratif avec les partenaires, le personnel de l'établissement, les collègues...)**

Travailler sur une AE, c'est permettre aux élèves de les rendre acteurs de leur propres apprentissages. Ils décident et cela change tout : une motivation décuplée et une envie incroyable , réciproque et partagée par l'ensemble de la classe, c'est permettre aussi de lier les diverses disciplines et donc de donner davantage de sens aux apprentissages!

Donc peu de difficultés hormis le côté administratif qui demande un peu de temps. Un conseil: notez toujours ce qui est envisagé de faire, ce qui est fait et ce qui est proposé pour la prochaine séance. On vit et on découvre en même temps la démarche d'investigation donc notre rôle est d'être un guide, un facilitateur pour valider ou réfuter les hypothèses proposées et testées par la classe.

Unique aide de l'animatrice et du directeur de la Réserve lors de la préparation du film.

### **11- AUTRES INFORMATIONS A DONNER**

Voici deux films réalisés avec les élèves en 2023 et en 2024

Aire terrestre éducative à l'étang du Gol : la pêche éco-responsable.

Film ATE 2024 les déchets c'est gâté - Action Éducative